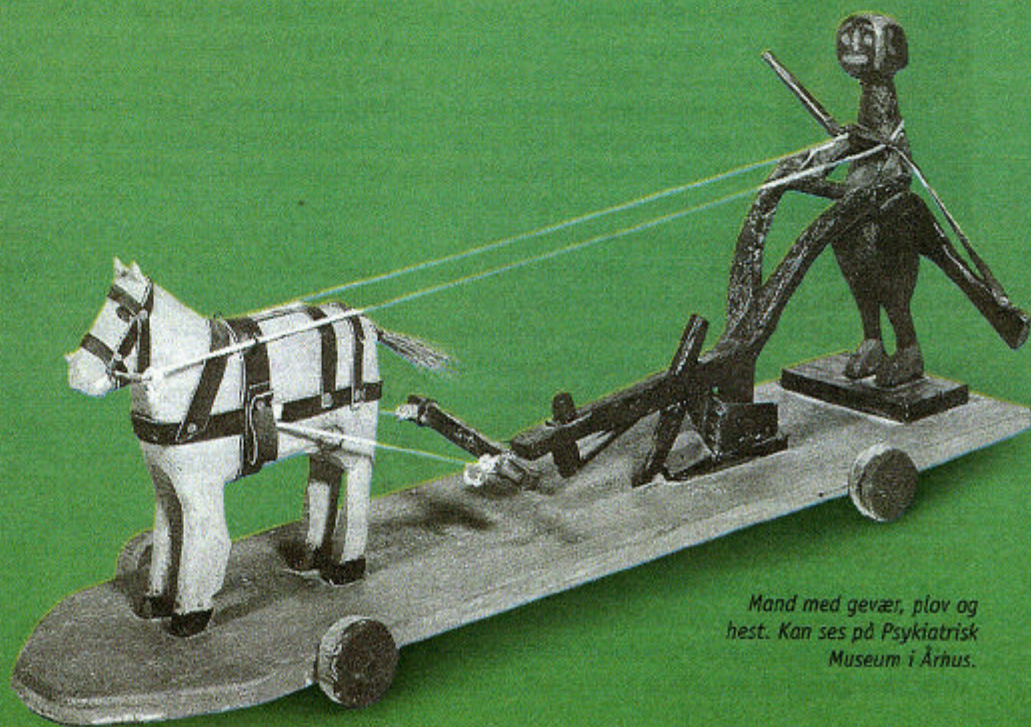


Sociale seværdigheder

Efterårstid er museumstid. Rundt omkring i landet findes der en lang række "sociale museer", som fortjener et besøg. Tag med rundt og få en lille forsmag på de næste sider



Tankespind af Johnny Horn. "Fuglehovedet" går igen i mange af hans værker, som er udstillet på Psykiatrisk Museum i Århus.



Mand med gevær, plov og hest. Kan ses på Psykiatrisk Museum i Århus.

Museet på Psykiatrisk Hospital Risskov:

Kunst fra sindets kroge og afkroge

80 kunstnere med tilknytning til psykiatrien udstiller på kunstmuseet på Psykiatrisk Hospital i Århus

■ Af Karen Pedersen

Forbered dig på en mindre eksplosion af sanseindtryk. Værkerne på Psykiatrisk Museum i Risskov ved Århus hænger tæt i de små lokaler. Og det er ikke svært at lade sig suge ind i kunsten – og kunstnerens verden.

Museets har en stor samling af værker, der har det til fælles, at kunstneren er eller har været psykisk syg. Men det i sig selv er sådan set ikke så interessant.

- Kunstværket kommer i forreste række, de skal bedømmes som al anden kunst. Det er værkerne i sig selv, der er afgørende for, om det er kunst, og ikke om kunstneren har fregner eller sukkesyge – er punker eller psykisk syg, som Mia Lejsted, leder af museet på Psykiatrisk Hospital i Århus, siger det.

Godt gal i skralden

En kristusfigur på et stort maleri domineret af blå petroleumsfarver favner tilskueren: Deo Gratias, judgement, christiania, forkynder lærredet.

Kunstneren hedder Patrick Larsen, og kristusfiguren går igen i flere af hans værker. Det samme gør emner som lyset, døden, kvinden som luder og madonna. Patrick Larsen er også repræsenteret med en lang række grafiske værker. I mange af dem viser han bagsiden af samfundet – mennesker, der sover på gaden, angst, eller tomme gader i byen.

Motiverne og formen på museet spænder vidt – fra lærreder fyldt med poesi, over tankevækkende collager til ekspressive, kraftfulde malerier og skulpturer. Som for eksempel Johnny Horns "Tankespind" eller Henning Simonsens maleri "Godt gal i skralden".

Og hov, der har vi jo Frederik IX til hest. Et lille hjørne med farverig og glad kunst af Hans Heinerik Nielsen tiltrækker sig opmærksomheden.

Egentlig var Heinerik, som han foretrak at blive kaldt, jernbanearbejder. Ved en ulykke fik han en hjerneskade og blev indlagt på hospitalet i Risskov. Fascinationen af det royale havde sin årsag. Heinerik mente selv, at han var søn af Christian den X. Gennem årene gjorde han adskillige forsøg på at blive accepteret som "rigtig kongelig" og få sin apanage, uden at det lykkedes. Til gengæld blev han en anerkendt naivistisk kunstner, der udstillede på flere censurede udstillinger.

Rejsende i sindet

Museets mest kendte kunstner er Overtaci eller Louis Marcussen, som var hans rigtige navn. Overtaci blev indlagt på Psykiatrisk Hospital i 1929 og opholdt sig her i 56 år. Gennem årene udviklede han sin helt egen stil, hvor han malede, tegnede og lavede skulpturer og dukketeatre ud fra sine fantasier og oplevelser fra en lang række tidligere imaginære dyre- og mennesketilværelser.

Overtaci havde oplevet talrige inkarnationer i sit liv. Mange af dem som kvinde, for eksempel havde han været hustru og mor på sin hjemegn Ebeltoft.

Kvinden var til stor fascination for Overtaci. I mange af hans værker optræder kvindefigurer med store mandelformede øjne og lange, yndefulde lemmer – i forskellige størrelser og materialer. Også Overtacis kunstnerisk smykkede cigaretrør, som han kaldte rygefantomer, havde ofte kvindefigurer og navne. Ligesom hans hjemmelavede dukker, der gjorde ham selskab i dagligdagen.

Overtaci tog på opdagelse både i sindet og i den virkelige verden, på sine mange cykelture uden for hospitalet. Med sine feminine gevandter og sit lange hår og sine dukkebørn og -veninder i cykelkurven vakte han opsigt i lokalområdet. Overtaci døde i 1985, 91 år gammel. Til langt op i årene en særdeles både produktiv og anerkendt kunstner – en af de mange på museet.

Kunstmuseet har en samling på over 6.000 værker. Omkring 850 kan ses i udstillingen, der repræsenterer 80 kunstnere. Yderst seværdig og vedkommende.

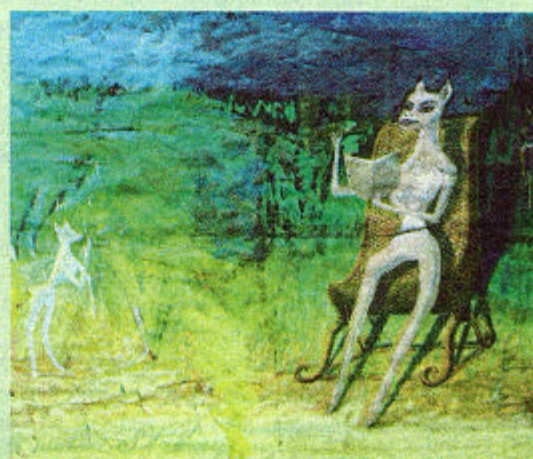
Foto venligst udlånt af Museet på Psykiatrisk Hospital.



Patrick Larsen færdedes blandt mennesker, der havde det svært psykisk og socialt. Det fremgår ofte af hans motiver.



Kong Frederik IX til hest. Malet af Hans Heinerik Nielsen, som mente han var kongesøn.



Overtaci: Væsen med rygefantom. Yderst til højre i billedet har Overtaci malet sig selv på cykel.



Overtacis kunstnerisk udsmykkede cigaretrør, som han kaldte rygefantomer, havde ofte kvindefigurer og navne.

Orden, mådehold og selvbeherskelse

Sådan lød mottoet på Psykiatrisk Hospital eller Jydske Asyl, som det før blev kaldt. Hospitalets historiske museum formidler hverdagen og behandlingen på Asylet fra 1852 og til i dag

Umiddelbart er der ikke meget "sindssygehospital" over de smukke gamle hospitalsbygninger, der knejser for enden af alléen. Psykiatrisk Hospital i Risskov er tegnet af den berømte arkitekt Bindesbøll, og en af bygningerne er i dag indrettet til museum.

I sin samtid var "Jydske Asyl", som det kaldtes, udtryk for en ny humanistisk tidsånd. Harald Selmer, hospitalets første overlæge lagde stor vægt på asyltanken – det at søge tilflugt. Han mente, at det var muligt at helbrede sindssyge, blot patienterne kom i behandling tidligt nok. Selvom Selmer brugte datidens medikamentelle behandling, mente han, at livet på hospitalet var det vigtigste lægemiddel. Og det var et liv præget af alvor og arbejdsomhed, viser en tur rundt på museet.

Forskel på godtfolk

Patienterne blev inddelt i 1., 2. og 3. forplejningsklasse. Filosofien var, at de så vidt muligt skulle leve under forhold, der svarede til dem, de var vant til uden for anstalten. Så derfor var her forskel på folk:

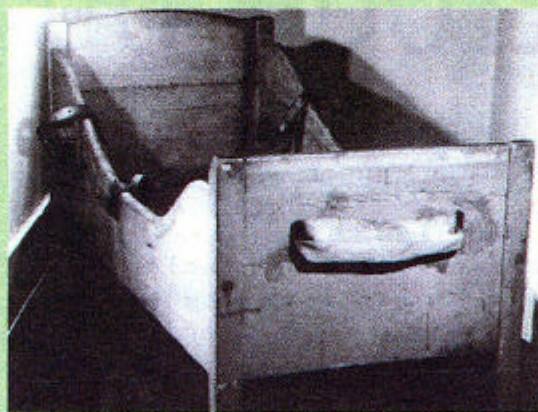
På sengestuerne havde patienter af første forplejningsklasse maghonisenge, mens de øvrige patienter måtte tage til takke med egemalede senge.

I spisestuen blev der dækket op med musselmalet service, sølvbestik og vinglas på 1. forplejningsklasse, mens patienterne på de lavere forplejningsklasser måtte spise af mere simpelt porcelæn.

Efter middagen kunne man trække sig tilbage til morskabsbiblioteket, der var spækket med guldalderlitteratur – også for det bedre borgerskab, forstås. En lille del af bogsamlingen var dog forbeholdt almuen, som for eksempel kunne fordybe sig i Tuxens "Molbohistorier".

På museet findes også en samling af lægeinstrumenter, der hørte til behandlingen. Kanyler, klystersprøjter og andre sprøjter bl.a. til at tage væske ud af bughulen i forbindelse med kræft og tuberkulose, fortæller montren.

Blandt de tidligste former for behandling på Asylet var varme bade på otte-ti timer som beroligende middel. Åreladning, som virkede både beroligende og smertestillende, samt forskellige medikamenter som for eksempel: nyserod (vand-



Tvangsseng fra Jydske Asyl. Overlæge Selmer fandt det vigtigt at holde tvangsbehandlingen på et minimum. I 1854 var der således 99 dage og 147 nætter "hvor ingen mandfolk have været under tvang." Blandt fruentimmerne lykkedes det ham ikke at reducere tvangsmidlerne i lignende grad.

drivende), opium (beroligende) og bromkalium mod epilepsi. Tvangsmidler i form af tvangsseng, tvangsstol med indbygget toilet, spændetrøje mv. fandtes også, selvom overlæge Selmer fandt det vigtigt at minimere brugen af tvang.

Mening i hverdagen

Hverdagen var så vidt muligt fyldt med meningsfuld beskæftigelse. Patienterne arbejdede for eksempel i det store landbrug, som gjorde Asylet til selvforsynende med frugt, grønsager mv. Desuden var beskæftigelse på hospitalets værksteder en vigtig del af behandlingen i de tidlige år.

Her var blandt andet skomagerværksted, børstenbinderi, væve- og systue. Museet har derfor også en omfattende udstilling af værktøjer og patientarbejder, nogle af dem meget kunstfærdige og fantasifulde.

En tur rundt på museet giver et fint og tankevækkende indblik i en ellers lukket verden. En god plancheudstilling om psykiatriens historie og fotos om livet på Jydske Asyl giver mulighed for at fordybe sig mere.

Museet, Psykiatrisk Hospital

Skovagervej 2, Risskov
Tlf. 7789 3680

Åbent: Mandag-fredag 10-16, lørdag-søndag 12-16
Rundvisning efter aftale

Entre: 30 kr., børn under 15 år gratis

www.museum-psyk.dk

Museet på Psykiatrisk Hospital er delt op i et kunstmuseum og et historisk museum. Museet driver desuden åbent atelier og værksteder for psykiatribrugere.

Foto er venligst udlånt af Museet på Psykiatrisk Hospital.

LIGNENDE MUSEER:

Museet på Sct. Hans Hospital, Roskilde

Sct. Hans Hospitals museumssamling blev grundlagt omkring 1920. Samlingen består af genstande, der belyser hospitalets historie samt kunstværker af især skizofrene patienter.

Sct. Hans Hospital, Museet

Boserupvej 2, Roskilde

Åbent: Onsdag 13-16

Gratis adgang

Rundvisning kan arrangeres

Kontakt: overlæge Karin Garde tlf. 4633 4752

www.scthanshospital.dk

Psykiatrisk Museum i Middelfart

Psykiatrisk Samling, som har til huse på det gamle Middelfart Sindssygehospital, viser en udstilling om hverdag og vilkår på hospitalet fra dets oprettelse i 1888, til det blev nedlagt i 1999. Museet udstiller også kunst, som patienterne har lavet.

Middelfart Museum, Psykiatrisk Samling

Teglgårdsparken 24, Middelfart

Tlf. 6441 4741

Åbent: Tirsdag 10-13, første søndag i hver måned 13-16, gruppebesøg efter aftale

www.middelfart-museum.dk

Outsiderkunst på Gaia Museum

Gaia Museum for Outsider Art i Randers har skiftende udstillinger af "outsider kunst", især værker skabt af udviklingshæmmede. Museet er et integrationsprojekt, hvor udviklingshæmmede arbejder i museet, dets cafe og rammeværksted. På museet findes også Galleri Art Aparte, hvor man kan købe kunst.

Gaia Museum Outsider Art

Lene Bredahls Gade 10, Randers

Tlf. 8640 3323

Åbent: Tirsdag-torsdag: 10-16.30,

lørdag 11-16, rundvisning i øvrigt efter aftale

Entre: 20 kr. inkl. kaffe/te

www.gaiamuseum.dk

