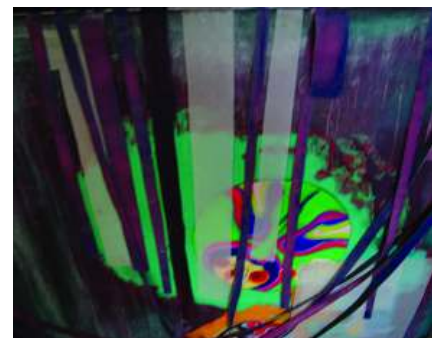




**NYT NAVN
NYT
SÆRKENDE
NY PLAKAT**
Læs side 4



TORBEN BOHSE
Læs side 8



XUEPING JIN
Læs side 6-7



**OVARTACI
– EUROPÆISK
VANDREUDSTILLING**

Læs mere side 5

Udgivet af:

MUSEUM OVARTACI

ÅRHUS
UNIVERSITETSHOSPITAL
RISSKOV
Skovagervej 2
8240 Risskov
Telefon 77 89 36 80

E-mail
museum@ovartaci.dk
Hjemmeside
www.ovartaci.dk

Redaktion
Mia Lejsted og
Eddie Danielsen

Lay-out, sats og repro
Lars Max

Fotos
Museets arkiv
Helle Lorenzen
Mia Lejsted

Eget tryk

Medlemsblad for
Museets Venner

Løssalgspris kr. 20,-

Forsidebillede:
Museets plakat, designet af
Finn Nygaard

midt regionmidtjylland



**PROTEKTOR
FOR MUSEET
PER KIRKEBY**

ET STYRKET MUSEUM

Julen er på mange måder lyset i den mørke tid, og igen i år tegner det oven i købet til at blive en "rigtig" hvid jul. Julen er tillige tidspunktet, hvor man ser tilbage på hele året som sådan.



For Museets vedkommende har 2010 været endnu et aktivt år, der, blandt meget andet, har været præget af samarbejdet med vores relationer i Europa. Det har pustet til planer, drømme og idéer fra skuffen og ikke mindst til de tanker, vi tænker, til perspektivet, som vi ser os selv og vores arbejde i, til energien – og dermed til fremtiden.

Vi arbejder kontinuerligt med vores mere permanente udstillinger, men i det forgangne år har vi fået skabt synlige forbedringer i den historiske afdeling. Resultatet er, efter en sortering og en bedre ordning af effekterne, at indtrykket er mere harmonisk og samtidig pirrende for nysgerigheden. Vi håber naturligvis, at vores gæster oplever det samme. Herudover har vi fundet plads til at belyse nye sider af historien – eksempelvis patientfotos og personaleliv samt museumsbygningen, før den blev til museum.

I det skriftlige hjørne er der flere steder skrevet nye tekster til udstillingerne, en ny guide på dansk og engelsk er næsten i trykken, og nyt materiale til børn og skoleklasser er nu tilgængeligt på vores hjemmeside.

Og endelig får vi mange henvendelser fra ansøgere, studerende og praktikanter – det er en stor glæde at tage imod de unge mennesker – vi får glæde af deres faglighed, idéer og gåpåmod, og de får nye erfaringer med herfra.

Det har også været et år, der har budt på flere betydelige arrangementer, som eksempelvis den store fernisering på udstillingen "Verden er i Farver" samt senest vores reception her i november (*omtalt i bladet*).

Vi er ved at sige farvel til et lidt turbulent år, men når vi ser frem på 2011 er det absolut med visheden om, at det *ikke* byder på færre udfordringer. En del er planlagt, og andet er naturligvis ikke. Går der bølger gennem Regionen og Psykiatrien, giver det som oftest dønninger i Museet. Hvordan og i hvilket regi museet finder sin fremtid, skal der nu arbejdes med fremover. Men uanset ejerskab, tror vi på, at folk ville kunne se værdien af et styrket Museum – og med det som afsæt kan vi bedre møde forandringerne udefra som nye muligheder.

Med ønsket om en glædelig Jul og et godt Nytår siger vi tak for opmærksomhed og opbakning i 2010 – det har stor betydning for os.

De bedste hilsner

Mia Lejsted
Museumsleder

VISION OG INSPIRATION I DET EUROPÆISKE SAMARBEJDE

AF EDDIE DANIELSEN

■ Den 3.-4. juni i år var Museum Overtaci vært for et af en række "Expert Meetings", som er en del af projektet "Connecting the European Mind" – et multilateralt europæisk museumsprojekt, støttet af EU's Kulturprogram. Vi har tidligere bl. a. i "Helikopter" beskrevet projektet og elementer i samarbejdet.

Møderne, som afholdes på skift mellem deltagerne, byder på en meget værdifuld sparring omkring de tiltag og særudstillinger, som er en integreret del af samarbejdet, såvel som en udveksling af synspunkter, ideer og inspiration, hvad angår målsætninger, indhold og formidling for det enkelte museums vedkommende.

Feedback

For Museum Overtaci kan denne form for feedback og dialog ikke overvurderes. Det fik os også ved denne lejlighed til at se på vores udstillinger og planer med friske øjne. Museet er i gang med en løbende opdatering af den psykiatrihistoriske udstilling, og ideerne til at udnytte de relativt få m², vi nu engang har til rådighed, bedst muligt, var både kloge og nyttige. Vores europæiske kolleger var meget betagede af det gamle hospital, park og omgivelser. De kom med en stærk opfordring til os til at lægge alle gode kræfter i arbejdet for at bevare Museets fysiske place-



Udstillingslokale i Het Dolhuys, Haarlem

ring i de rammer, som samlingen – den psykiatrihistoriske såvel som vores unikke samling af outsiderkunst – udspringer af, nemlig Bingesbölls gamle hospital.

Såvel Museum Dr. Guislain i Gent som Het Dolhuys i Haarlem har til huse i tidligere psykiatriske institutioner og udfylder der en væsentlig funktion, hvad angår destigmatisering og informationsvirksomhed om psykisk sygdom.

Emnet kom på dagsordenen i forbindelse med, at en flytning af psykiatrien til Skejby er aktuel inden for en årrække. Vores europæiske partnere ser Museum Overtaci, samlingen og Museets enestående fysiske placering som et væsentligt potentiale – for regionen og for Århus – med et stort potentiale i det danske og europæiske kulturelle landskab. Vi kan levere et værdifuldt bidrag til regionens synlighed.

Et forslag til en fremtidig placering af Museet kan være i Hospitalets oprindelige hovedbygning. Her vil man samtidig kunne inddrage Bingesbölls smukke festsal, foruden naturligvis hovedbygningen som sådan – tilsammen en uerstattelig kulturarv – som en integreret og naturlig del af Museum Overtacis psykiatrihistoriske anliggende og formidling.

Het Dolhuys

Den 30. september til d.1. oktober var Het Dolhuys i Haarlem uden for

Amsterdam værter for det følgende møde i rækken. Het Dolhuys er Hollands nationalmuseum for psykiatri og som sådan et veletableret museum med store ressourcer, personalemæssigt og økonomisk. Det ses tydeligt i en flot og gennemkurateret psykiatrihistorisk udstilling. Her er højt til loftet i bogstavelig som overført forstand.

Udstillingen er opbygget omkring et stort, centralt rum, som på forskellig vis gennemspiller temaer i psykiatrien. Dolhuys var samtidig medarrangør og værter på en stor kulturel event, som i år havde Haarlem som værtsby: "Madness and Arts Festival".

Oprindelig er denne festival et canadisk initiativ, og forskellige byer på kloden byder ind på festivalen. Foruden teater, billedkunst, stand up etc., rummede festivalen seminarer og workshops. Der var kunstnere og deltagere fra hele kloden.

Derudover blev vi introduceret til en stort anlagt særudstilling: "Gal eller genial?", med udgangspunkt i Van Goghs originale korrespondance, udlånt af en anden af vore partnere i Museumssamarbejdet, Wellcome Collection i London.

Endelig fik vi lejlighed til at teste museets nye interaktive udstilling, specielt for børn og unge og med fokus på psykisk sygdom hos denne målgruppe. Et meget vellykket (og kostbart –) projekt, som gav god inspiration til Museum Overtacis formidlingsindsats inden for dette væsentlige område.

PLAKAT RECEPTION

AF MIA LEJSTED

Det blev den 10. november i år, inden vi fejrede vores nye navn, offentliggørelsen af en ny stor plakat, specielt designet til Museet, samt at Overtaci nu endelig kommer på rejse i Europa, med en reception.

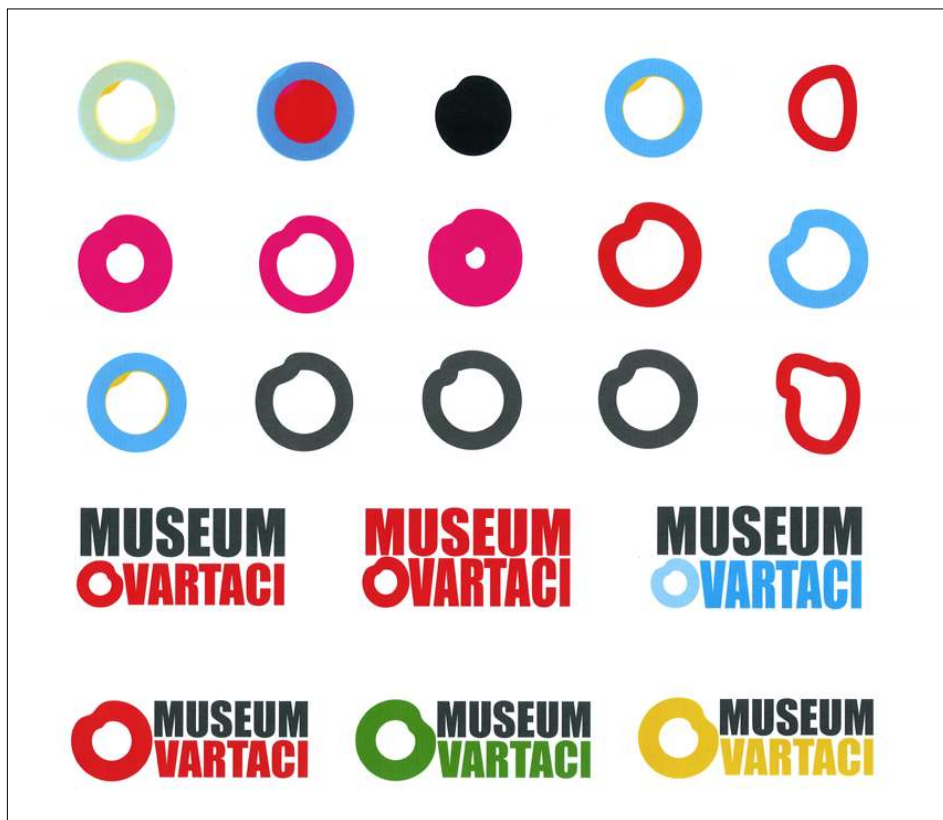
Bente Nielsen, næstformand i Regionsrådet var gæstetaler, og designer Finn Nygaard var til stede denne eftermiddag sammen med ca. 75 fremmødte gæster. Stemningen var god, og der blev slået smukke toner an fra duoen "Rokat" – to unge og dygtige kvindelige musikere på henholdsvis cello og guitar.

Museets nye navn, ja det ændrede vi jo allerede ved årsskiftet, vi udsatte dog navnefest og reception pga. en del andre planlagte arrangementer i foråret og sommerens løb. Med det nye navn ændrede vi tillige vores grafiske særkende, og ved receptionen var det muligt at se et lille udsnit af Finn Nygaards skitser forud for det endelige resultat.

Og så vores nye museumsplakat, der netop ses på forsiden af denne udgave



Duoen "Rokat" underholder.



Nogle eksempler på Finn Nygaards forarbejder til Museum Overtaci

af Helikopter – den forestiller naturligvis Overtaci i en let og frisk streg. I baggrunden ses et udsnit af hans egne tegninger af kvindefigurer, tekniske konstruktioner til helikoptere og malerier – alle slået ind med en hvid streg. Det fortæller om hans passioner og lidenskaber – det han viede sit liv til. Den fantastiske gule farve i alle dens varianter holdt Overtaci selv meget af – i hans univers betyder den noget godt, levende og varmt. Plakaten har en hånd og nerve, som rammer Overtaci meget fint.

Ved receptionen var det endvidere muligt at se den samling af Overtacis værker, der er valgt ud til udstillingen, som i januar 2011 går til Gent. Det er og har været, et stort arbejde med afsæt i bestræbelserne på at sende et så fyldestgørende billede af Overtaci ud i verden som muligt. At vise, udfolde og formidle de mange fantastiske sider, som Overtaci rummer. At få den dybde med som gør ham til en unik kunstner – det ønsker og tror vi på, at alle de kommende museumsgæster i Europa får med sig.



Til venstre Finn Nygaard, der har lavet den nye museumsplakat, yderst til højre Regionsrådets næstformand Bente Nielsen, dernæst ses Mia Lejsted.

OVARTACI – EUROPÆISK VANDREUDSTILLING



AF MIA LEJSTED

Som et led i Museum Ovartacis samarbejde med nogle af Europas væsentligste psykiatrihistoriske museer og samlinger af outsiderkunst og L'art Brut sender vi som tidligere nævnt en vandredstilling til Belgien, Holland og Tyskland. Samme særudstilling vil kunne ses i Risskov igen fra september til december 2011.

Europa skal naturligvis se Ovartaci fra hans stærke side, så vi kommer derfor til at undvære en række af hans væsentligste værker i Museets permanente udstilling i denne periode. Omvendt er det en god anledning til at gå i magasinerne og vise nogle af Ovartacis værker herfra, og dermed på hjemmefronten glæde museumsgæsterne med "nye" og hidtil ikke før udstillede værker. Et af de centrale værker, vi må undvære

re for en tid, er Ovartacis udsmykkede seng – en brugsgenstand, et stykke historie, forædlet og dermed også et kunstværk. Sengen fik Ovartaci med tilbage til Risskov fra plejehjemmet i Dalstrup, hvor han boede i 11 år fra 1932 – 43.

Og mere personligt kan det vel næsten ikke blive – end sengen som det rum, som vi forsvarsløse giver os hen til hvilen i – til drømme og fantasier.

Sengen bliver dermed indgangen til Ovartacis univers, der er nærmest uendeligt, men som vi i udstillingsarbejdet har søgt at indkredse i temaer. Eksempler herpå er "transformationer" i form af forvandlinger mellem kvinde dyr – eller kvinde og landskab. Vi har uddraget og arbejdet med "flyvningens kunst" – en fascination og drift der fyldte meget hos Ovartaci – flyvning i fysisk forstand såvel som i mentale former. Og naturligvis "Kvinden – den perfekte skabning". Endelig

"Ovartaci – et liv" – hvor bl.a. hans lille fine seng er omdrejningspunkt. Værkerne her sendes til januar ud i verden (ikke til Paris, som Asger Jorn foreslog –), men Gent i Belgien, Haarlem nær Amsterdam – og i 2012 til Heidelberg, hvor de skal udstilles i helt andre rammer.

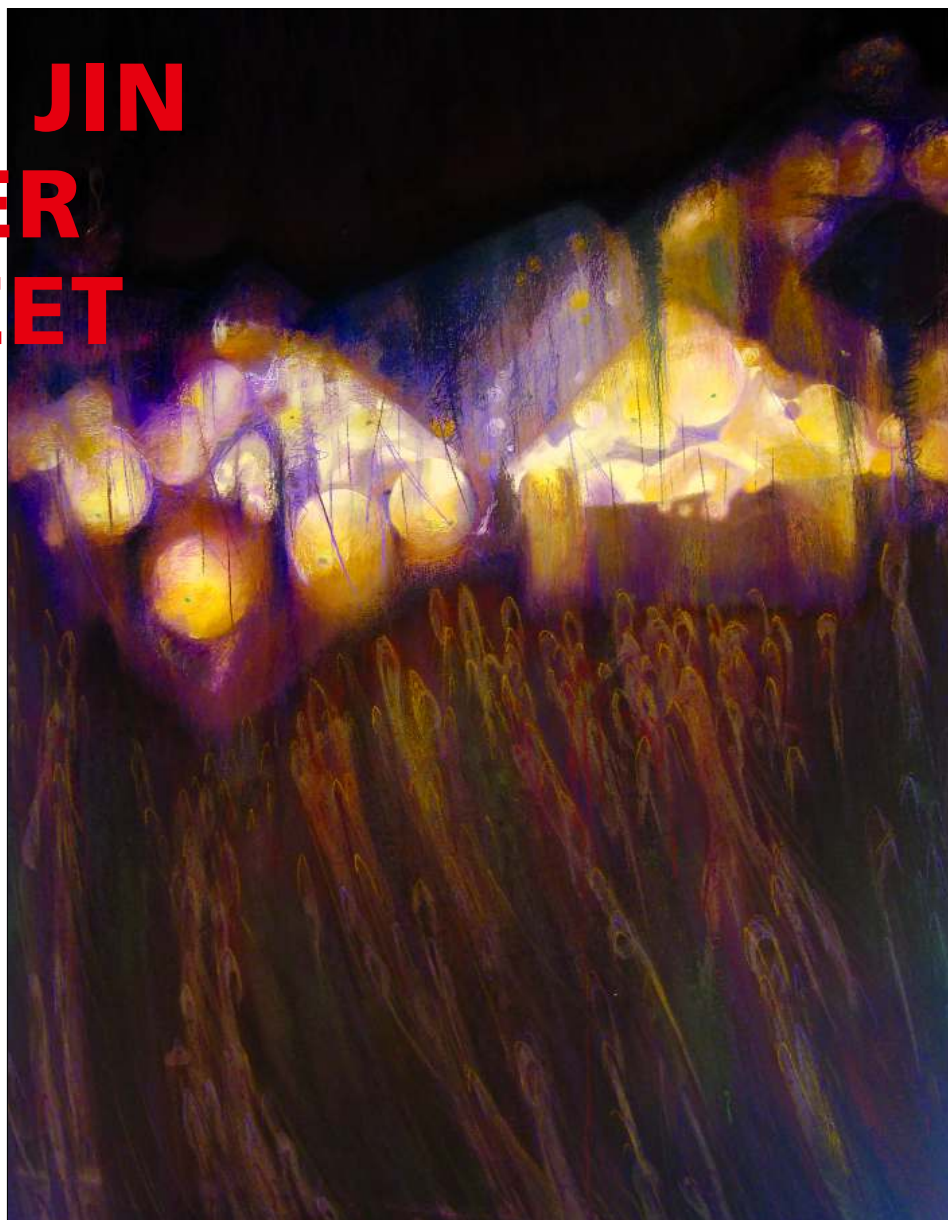
Selvom vi synes, vi er hjemmevante i Ovartaci og hans værker, så bliver man gang på gang overrasket og betaget af hans kunst. Dybderne i hans billeder og ikke mindst tankerne, som kan være vanskelige at forfølge; men arbejdet med denne udstilling har givet os endnu mere indsigt.

Vandredstillingen er blot et af de meget synlige beviser på det berigende samarbejde. Det at sende værkerne over grænser til et nyt publikum er at betræde nye stier. Det er lærerigt og det ruster os til nye udfordringer.

XUEPING JIN UDSTILLER PÅ MUSEET

**Udstillingsperiode:
12. november 2010 til
30. januar 2011**

**AF MIA LEJSTED
OG EDDIE DANIELSEN**



■ Xueping Jin ankom til vesten med en akademisk, kunstnerisk baggrund i Kina. Med denne bagage møder hun vores Danmark, hvor hun umiddelbart begejstrer med sin fuldt udfoldede, traditionelle teknik og begavelse for en naturskildring med duft af årtusinders æstetiske højkultur.

Xueping Jin er født i 1968 i Kina. Hun blev som seksårig udvalgt blandt totusinde skolebørn for sin særlige kreativitet og kom på en grund- og kunstskele. Siden fulgte studier ved en række kunstskele for at slutte ved Center for Kinesisk Kunst ved Kunstakademiet i Beijing.

Hun siger, at det, hun vil med sin kunst, også er at skildre de hårfine elementer af naturens skønhed.

Jin har nu bevæget sig fra det rent æstetiske felt, hvor hun havde sit afsæt overvejende i naturens mystik og storslåethed, til malerier og collager hvor budskab og indhold er blevet et tungerevejende element.

Xueping Jin forholder sig i de seneste værker til verdens diktatorer, der blandt andre tæller tidligere formand Mao og forhenværende præsident George W. Bush. De er alle ens, siger hun, de udfører samme handlinger, men under forskelligt dække. Førhen handlede krig meget om dominans og kontrol – det gør det på sin vis stadig,

men nu har den taget en anden form, hvor økonomien er blevet et stærkt våben stormagter imellem. Jin hjælper os med at "se bagom" – se, hvad det er, der i virkeligheden sker.

I sine værker kobler hun det moderne og tjekkede menneske med globale uhyrligheder og nødråb. Råb og kamp for frihed, som hun eksempelvis beskriver det i det overvejende mørke maleri med tusindvis af mennesker i forgrunden, det gule og violette lys i midten og den næsten sorte himmel. Maleriet har Jin givet titlen "Sjælen dør aldrig".

Hun arbejder med den runde form som symbol på solen, der for Jin står for inspiration og det at komme ud –



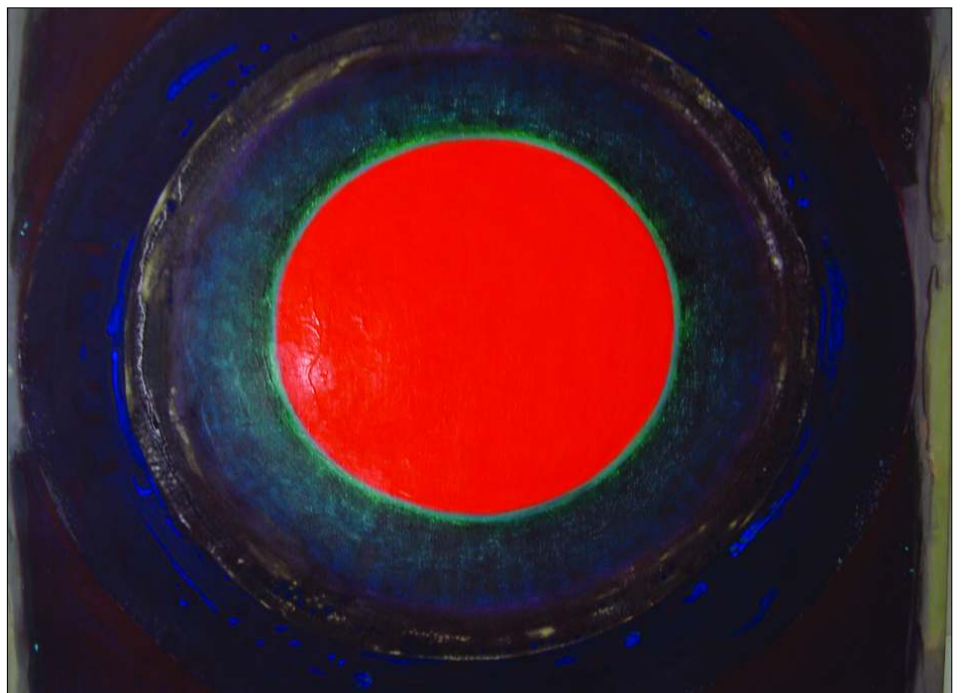
Yderst til venstre:
I værket: "Sjælen dør aldrig" skildrer Jin den kinesiske befolknings opgør med formand Maos rædselsregime.

Til højre:
Kvindeportrættet er uden titel.

Nederst:
"Østen er rød" er både titlen på værket og den kinesiske nationalhymne.

åbne sig for og mod lyset. I maleriet af den nøgne kvinde ved vinduet ser man netop kontrasten mellem lyset og mørket. Kvinden ser ud på virkeligheden og lyset gennem et tyndt gardin, som man akkurat aner et hul i. I bunden af billedet viser Jin sin egen baggrund og kultur meget direkte i de kinesiske skrifttegn.

Xueping Jin har udstillet to billeder på Nationalmuseet i Beijing og et værk på et dansk museum, og Kunstforeningen Vandtårnet, Toftlund har også et værk. Hun har også udstillet på Kunstakademiet, Kvindemuseet og Fussingø slot.



STOR SÆRUDSTILLING MED KUNSTNEREN TORBEN BOHSE I FORÅRET 2011

Det er med stor glæde, at vi i foråret 2011 åbner dørene for kunstneren Torben Bohse. Torben Bohse fylder 70 år – det skal fejres, og udstillingen får da også karakter af det retrospektive.

Torben Bohse er uddannet på Det Kgl. Kunstakademi, og han har utallige udstillinger bag sig, såvel censurerede som udstillinger i galleri- og museumsregi. Det er i ordets egentlige forstand en fantastisk verden, man møder i Torben Bohses kunst – magi og mystik, der også dækker en vis mystik ved kvinder – teater og stærke eksotiske toner. Torben Bohse mestrer også den gra-



fiske scene, og det bliver muligt at opleve en flot variation af store lærreder og mindre værker i andre teknikker, eksempelvis farvekridt.

Udstillingen åbner med en fernisering den 18. februar, 2011.

MEDLEMSFORDELE OG TILMELDING

Som medlem af Museets Venner støtter du Museets arbejde samtidig med, at du får en række medlemsfordele.

- Dit medlemskort giver fri adgang hele året og ret til at medtage en voksen ledsager (børn til og med 15 år har gratis adgang)
- Du får magasinet Helikopter tilsendt med artikler og omtale af arrangementer

- Du får 10% rabat på køb af bøger, postkort og plakater i Museumsbutikken
- Du modtager Invitation til arrangementer og ferniseringer

Medlemsskab enkeltperson kr. 200,-
Medlemsskab pensionister og unge under uddannelse kr. 150,-
Virksomheder og institutioner kr. 1200,-

Du kan tilmelde dig ved at sende et brev med navn, adresse eller evt. en e-mail til museum@ovartaci.dk, eller skrive til:

Museum Ovartaci,
Århus Universitetshospital,
Skovagervej 2,
8240 Risskov,

Mærk venligst brev eller e-mail:
"Vennekreds"