

NYHEDSBREV

heli kopter

DECEMBER - 2006 - MUSEET PSYKIATRISK HOSPITAL I ÅRHUS



SÆRUDSTILLING: JØRGEN B. RUD HERTIL - 1989-2006

Aarhus Stiftstidende:
OOOOI

... Konsekvent, insisterende og energisk. Billederne sprudler af indestængte spændinger og derved befinder den 46-årige århusiansers kunstneriske motiver sig langt fra tidens ofte kalkulerede og meget strategiske maleri.

Jørgen B. Rud benytter sig ofte af matematiske og religiøse referencer i sine værker.

Pentagrammet er kendt for at have magiske egenskaber og er derfor gennem tiderne blevet brugt som beskyttelse imod onde ånder...

Henrik Broch-Lips



JØRGEN B. RUD: HERTIL – 1989-2006

Udstillingen er en art meget kort tidslinie, set i forhold til det tidsperspektiv, som man ofte finder indlejret i Ruds enkelte værk.

Rud arbejder i et dialektisk felt. I tidligere værker fremstiller Rud både kompleksitet og mangfoldighed sammenstillet med forenkling i samme værk. Eksempelvis opdeler han billedfladen i områder af minimalistisk karakter – en indholdsløs stramhed og klarhed – der holdes op imod en større del af billedfladen af en helt anden fortællende og følsom karakter.

Dialektikken opleves på flere måder. Rud bevæger sig i alle lag – fra mikrokosmos til verdensaltet. På en science fiction-agtig måde trækker han i en enkel form – krukken, klokken, hvalen som urelementer – en streg, et strøg, tråde gennem universets tid og liv. I andre værker fremstår Rud konkret reflekterende som en kommenterende kunstner på et ganske bestemt forhold.



UDSTILLINGSPERIODE: 3. 11. 2006 - 31. 01. 2007

DIANNA STOCKHOLM

Det har været yderst spændende at følge Diannas værkproduktion i det forgangne år hen imod denne debutudstilling. Hendes værker rummer en billedmæssig råstyrke, der blandt andet udspringer af en totalt uforbeholden tilgang til billedmediet.

Man møder en ekspressiv vildskab og heftighed i Diannas værker, der ligger langt fra det for tænkte og velorganiserede udtryk, som man møder i mange andre kunstsammenhænge.

Det er, som om der ingen grænser er – ingen umiddelbart genkendelige elementer, der fastlåser i bestemte tankebilleder og stemninger – og derfor er der det hele. Dermed er der også i værkerne indlejret en art uendelighed, en fornemmelse af at stå under fjerne galakser – på samme tid overvældende og dragende. Der er et uhyre potentiale i Dianna Stockholm og i hendes værker

UDSTILLINGSPERIODE: 2. 02. - 26. 03. 2007



METTE STEENBERG: KVINDFOLK, FUGLE OG FRISER ...

Mette Steensberg arbejder med flere udtryk og eksperimenterer gerne med forskellige materialer. Foto, ler, glas, stof, collage og spraymaling – samt mørket, henholdsvis lysets indvirkning på oplevelsen af rum og værker.

Overgangen fra fladen til det tredimensionelle eksperimenterer Mette Steensberg med ud fra en mindre fotoserie over emnet havn og mole, hvor hun bringer det videre – dimensionerer det – ved at inddrage sine fysiske keramikfugle, eller rettere fuglevæsener i rummet. Kvinderne finder man overvejende på lærreder – halvt kvinde, halvt mønstre – et af udtrykkene for, at Mette Steensberg i de seneste år har bevæget sig mere og mere over i det abstrakte.

*Der er fernisering
fredag d. 30. marts 2007 kl. 15*



PSYKIATRISK HISTORISK MUSEUM: DEN STORE UDSLUSNING

Psykiatrihistorisk særudstilling:

Udstillingen beskæftiger sig med Psykiatrisk Hospitals historie og praksis i perioden fra 1952 til i dag i sammenhæng med tidens strømninger og ideer.

Nøgleord:

”Fra anstaltspsykiatri til det pulserende liv – ”

”Fra lithium til recovery – ”

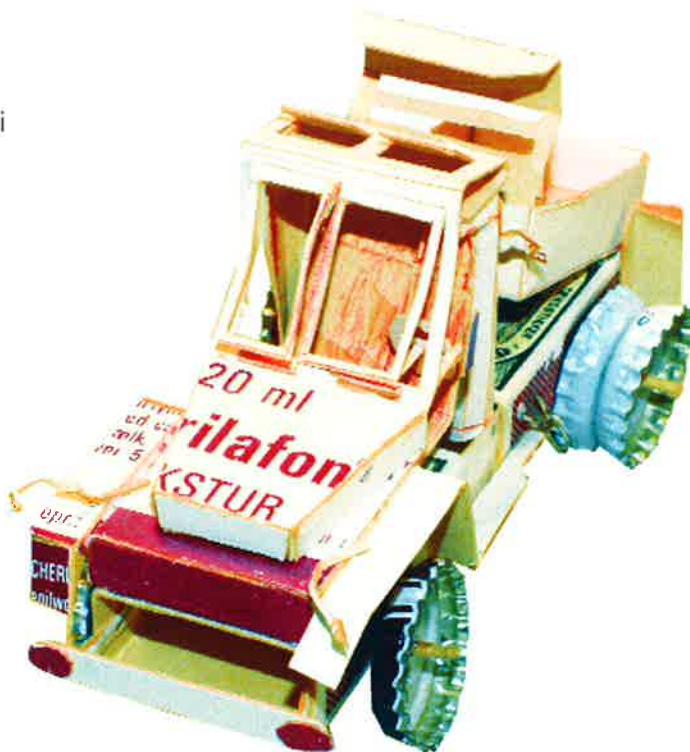
”Den plastiske hjerne og søgning efter skizokoken – ”

”Den skrøbelige konstitution og livsbyrden – ”

”Et gammelt hospital på vej mod den globaliserede individualismes tidsalder – ”

Der er fernisering fredag d. 18. maj kl. 14

UDSTILLINGSPERIODE: 18.05 - 01.09 2007



heli**kopter**



MUSEETS VENNER

Årets sidste nyhedsbrev fordrer et kort tilbageblik på et godt og aktivt år på Museet. Det er dejligt at konstatere, at selv efter en ikke museumsvenlig sommer er vores besøgstal stigende. Vi har fået flotte anmeldelser på vores udstillinger og positiv respons fra gæsterne, det kan kun give ekstra energi til alle opgaverne. Udstillingsmæssigt tegner 2007 til at blive et stærkt kvindeår på kunstsiden, uden at der dog ligger en strategi bag valget af kunstnere – her er det bredden og kvaliteten, der er afgørende.

I sommer modtog vi ydermere en flot gave i form af Olga Larsens værker, som vi glæder os til at præsentere. Hun var en bemærkelsesværdig kvinde med sit helt eget billedsprog. I fremtidsperspektiverne står der bl.a. øget fokus på opdatering af vores psykiatriske udstilling og på forholdet mellem psykisk sygdom og kunstnerisk udfoldelse, Museet præsenteres i udlandet, og skoletjenesten skal løbes endeligt i gang. Det er dog allerede nu muligt for børn og unge at få



Museumsleder Mia Lejsted

et særligt tilrettelagt forløb i udstillingerne.

Vi ønsker alle en glædelig Jul og et godt Nytår fra Museet.

MEDLEMSFORDELE OG TILMELDING

Som medlem af Museets Venner støtter du Museets arbejde samtidig med, at du får en række medlemsfordele.

- Dit medlemskort giver fri adgang hele året og ret til at medtage en voksen ledsager (børn til og med 15 år har gratis adgang)
- Du får magasinet Helikopter tilsendt med artikler og omtale af arrangementer
- Du får 10% rabat på køb af bøger, postkort og plakater i Museumsbutikken
- Du modtager Invitation til arrangementer og ferniseringer

Medlemsskab enkeltperson kr. 200,-
Medlemsskab pensionister og unge under uddannelse kr. 150,-
Virksomheder og institutioner kr. 1200,-

Du kan tilmelde dig ved at sende et brev med navn, adresse eller evt. en e-mail til mail@museum-psyk.dk, eller skrive til:
Museet, Psykiatrisk Hospital, Skovagervej 2, 8240 Risskov,
Mærk venligst brev eller e-mail: *Vennekreds*

Følgende tilhører Museets vennekreds:

Amtsborgmester
Johannes Flensted Jensen
Borgmester Nicolai Wammen
Ampspsykiatrichef Villads Villadsen
Amtsrådsmedlem, formand for Museets bestyrelse, Louis Rolander
Pens. chefsygeplejerske Inge Lise Vad
Formand for Amtets Museumsråd, Jørgen Schmidt-Jensen
Billedkunstner, professor Per Kirkeby
Billedhugger Ingvar Cronhammar
Billedkunstner Hans Krull
Professor, leder af Center for Psykiatrisk Grundforskning, Raben Rosenberg