

heli kopter

FORÅRET 2007 · MUSEET PSYKIATRISK HOSPITAL I ÅRHUS



Ovartaci – kunstner og patient på Psykiatrisk Hospital i 56 år – var en sindets globetrotter. Han drog på opdagelse i synerne i sin indre verden og vendte tilbage med fantastiske beretninger i ord og billeder. Ovartaci var desuden en farverig skikkelse i lokalmiljøet i Risskov, og også en velkendt figur på Strøget omkring stormagasinet Salling, hvor han solgte sine kunstnerisk udsmykkede cigaretrør, som han kaldte rygefantomer. Disse rygefantomer blev solgt for få kroner, som var med til at dække Ovartacis små fornødenheder, som

tobak og batterier til transistorradioen. En anden ejendel, som det lykkedes ham at anskaffe i 1960'erne og få tilladelse til at bruge på udflugter, var cyklen, som man altid så ham med. Ovartaci var, med sin feminint prægede påklædning, det lange hår og naturligvis de hjemmelavede dukker, som gjorde det ud for børn og veninder, medbragt som passagerer i cykelkurven, svær at overse. Han blev dog på ingen måde opfattet som farlig, men nærmere en del af lokalkoloritten. Nogle af børnene i kvarteret kend-

te ham som manden, der ville være kvinde og "skar sig selv af", men Ovartaci forstod deres fantasiverden og lege. Han fremstillede sværd og skjolde til drengene, og han hjalp børnene med at lære at svømme. Ovartaci havde oplevet talrige inkarnationer – mange af dem som kvinde – I et liv havde han været hustru og mor på sin hjemegn, Ebeltoft. Ovartaci beretter her om sin udflugt og eftersøgning af sine savnede imaginære børn:

Fortsættes på bagsiden

PSYKIATRISK HISTORISK MUSEUM: DEN STORE UDSLUSNING

Psykiatrihistorisk særudstilling:

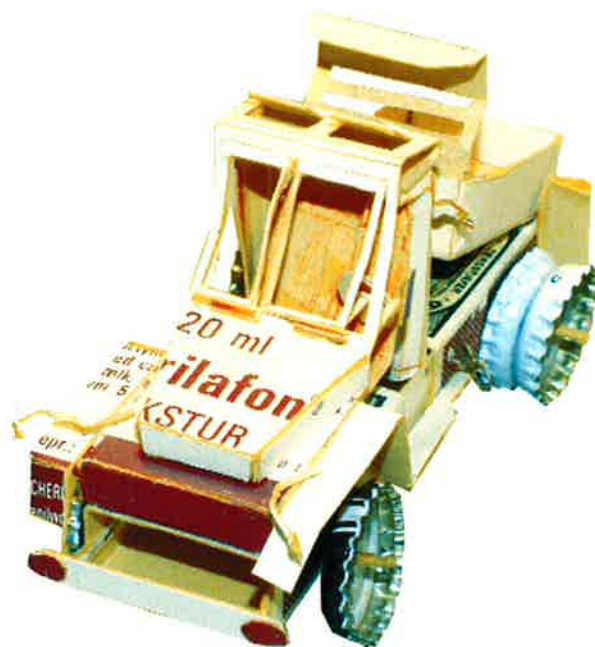
Udstillingen beskæftiger sig med Psykiatrisk Hospitals historie og praksis i perioden fra 1952 til i dag i sammenhæng med tidens strømninger og ideer. Nøgleord:

- "Fra anstaltspsykiatri til det pulserende liv – "
- "Fra lithium til recovery – "
- "Den plastiske hjerne og søgning efter skizokokken – "
- "Den skrøbelige konstitution og livsbyrden – "
- "Et gammelt hospital på vej mod den globaliserede individualismes tidsalder – "

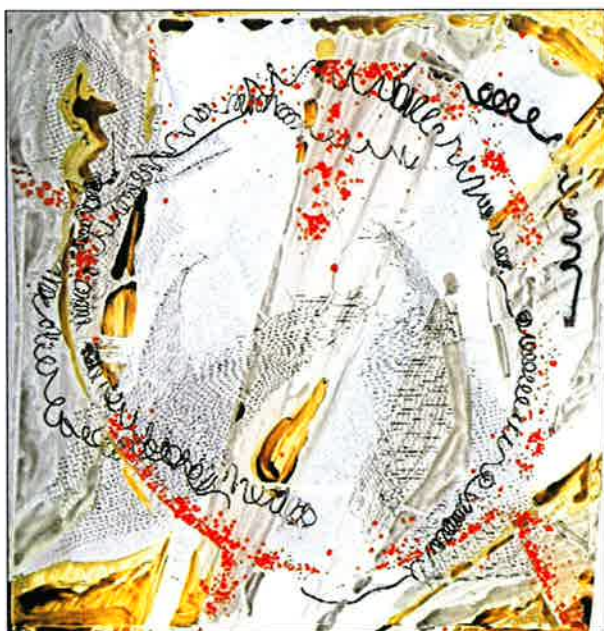
Der er fernisering fredag d. 18. maj kl. 14

UDSTILLINGSPERIODE:

18. maj til 1. september 2007



METTE STEENBERG: KVINDFOLK, FUGLE OG FRISER...



Mette Steensberg arbejder med flere udtryk og eksperimenterer gerne med forskellige materialer. Foto, ler, glas, stof, collage og spraymaling – samt mørket, henholdsvis lysets indvirkning på oplevelsen af rum og værker.

Overgangen fra fladen til det tredimensionelle eksperimenterer Mette Steensberg med ud fra en mindre fotoserie over emnet havn og mole, hvor hun bringer det videre – dimensionerer det – ved at inddrage sine fysiske keramikfugle, eller rettere fuglevæsener i rummet. Kvinderne finder man overvejende på lærreder – halvt kvinde, halvt mønstre – et af udtrykkene for, at Mette Steensberg i de seneste år har bevæget sig mere og mere over i det abstrakte.

Udstillingsperiode:

30. marts til 28. maj 2007

WILIAM SKOTTE OLSEN: SKOTTE PÅ PAPIR

Sommeren 2006 viste Museet særudstillingen "Alt det jeg så på min vej" med malerier af William Skotte Olsen (1945 - 2005). Udstillingen fik flotte anmeldelser og et højt besøgstal. Skottes værker er kendetegnet af en stor ekspressiv intensitet og personlig dybde. En intensitet, der går igen i de grafiske værker.

Dette års udstilling koncentrerer sig om Skottes grafiske billedunivers på papir – akvareller, raderinger, litografier og tegninger. Udstillingen præsenterer værker, der ikke tidligere har været udstillet.

Udstillingsperiode:

18. august til 31. oktober 2007



MØDESTED – KVINDelige KOLORISTER

Skal man tale om fællestræk mellem de tre udstilleres kunst, må et af dem blive måden at bruge farverne på. Ubesværet sætter kunstnerne komplementære farver op mod hinanden, og rene farver trækker blandfarverne op til en højere intensitet.

Farverne bliver til fantastiske historier, fortalt på en meget ligefrem måde, som man kun kan tage for pålydende.

Margrethe Kappel Vangsgaard er et eksempel på glæden ved billedlige historier. Hun har i en lang periode arbejdet med emner såsom mytologi, eventyr, historie og biblen. Det er, som om emnerne løftes op af den frygtløse måde, hun bruger farverne på, hertil er også figurernes placering, der typisk er forrest i billedfladen, medvirkende til at fremme oplevelsen af ophøjethed, glæde og begejstring. Et maleri med en nøgen mand og kvinde i grønne omgivelser, det kunne forestille Adam og Eva. Margrethe har malet dem med en intens rød farve, der omslutter de næsten nøgne kroppe. Har hun understreget kærligheden – samhørigheden – det, at de er gjort af samme stof?

Malerierne lever på en fri og ukompliceret måde. Måske er det også det, de har givet tilbage til kunstneren – og som nu videregives til alle os, der får mulighed for at opleve dem.

Jette Hansen. I begyndelsen var det store træsnit, større end man ofte ser dem, som Jette Hansen fremstillede. Træsnittene beskæftigede sig med bibelske motiver, og Jette Hansen viser her, som i sine figurative malerier, den fine fornemmelse, hun har for at disponere og fortælle i fladen. Senere har Jette malet en lang række billeder med klovnemotiver. Typisk for Jette er en dejlig disrespekt for billedets kant – genstande bliver brat afskåret af billedrammen, som om historien fylder langt mere, end der er plads til i billedet, eller omvendt, maleriet er kun et lille udsnit af en meget længere historie. Nogle objekter er orienteret ud fra siden af billedet, som om de bruger siden som bund. Det giver en god fri fornemmelse – tingene er ikke ordnet eller bundet, men beskriver frit noget af alt det, vi er en del af, og som omgiver os.

Anette Jensen arbejder såvel med opstillinger – det konkrete og afgrænsede, som med det spontant abstrakte i sine malerier. Hun finder frem til energien, der opstår med komplementære farvesammenstillinger, så der er ofte liv og lidt mylder i Anettes abstrakte værker.

Men der er andre stærke ting på færde i nogle af hendes værker – eksempelvis motivet med en rød kvindeskikkelse, hvor der nærmest står flammer ud af ryggen på kvinden. Hun står i et fantasilandskab, holder i en snorelignende genstand i billedsiden og bag hende ses et gitter? Er det et redskab med lange tænder, eller er der ild i landskabet? Der er flere muligheder, hvilket gør maleriet dramatisk og dragende.

Kunstnerne er alle tro mod fladen – maleriets sande jeg – de arbejder i og med fladen, hvor fortællingen har fortrinsret. Motivet løftes ud imod os, så vi lettere kan få et godt blik ind i billedets historie, eller omvendt – vi drages ind i billedets rige verden.

Udstillingsperiode: 1. juni til 15. august 2007



Mia Lejsted

SYNLIGHED OG FORMIDLING

For alle museer gælder det, at synlighed og formidling er yderst vigtigt – det er samlingsens liv og museets beretigelse. Museet Psykiatrisk Hospital tager dette år yderligere skridt til at udbrede kendskabet til vores samlinger. Til august planlægger vi, i samarbejde med Svendborg Amts Kunstforening (SAK), en udstilling af et større udvalg af Museets værker. Det er første gang, der vises en så omfattende udstilling uden for hjemstedet i Århus. Med udstillingen på Fyn ønsker vi at bringe vores

kunstsamling ud til et større publikum samt flytte kunsten uden for psykiatriens rammer, så den får lov at virke på egne og helt nye præmisser.

Formidlingen skal virke befordrende på udbyttet af besøget, og det kan gores på mange måder; i genstandspræsentationen, i tekst eller i mundtlig form, med lyd og billeder kan man nå sit publikum. Rundvisninger er en god og direkte form, og på Museet tager vi gæsterne med på en rejse ind i psykiatriens og kun-



Museumsleder
Mia Lejsted

stens verden. Baggrunden for denne rejse skal findes i forskning og opsamlet viden, som vi dermed giver videre. Vi arbejder selv med Museets samlinger og arkiver, og vi har konstant unge studerende, der dykker ned i det store materiale og hjælper os til at belyse nye vinkler af vores felt.

OVARTACI: FORTSAT FRA FORSIDEN

"... Jeg er tilfreds med at være her på afdelingen – jo, her kan jo ikke være bedre, og man tager sig en cykeltur. Jeg må gerne cykle langt ud; det gør ikke noget. Jeg cyklede helt til Randers. Og til Ebeltoft – der var 45 kilometer. Det var en drøj tur derudad, men jeg blev fristet.

Jeg startede herfra klokken tre om natten eller halv fire, og så var jeg først hjemme sådan ved halvottetiden. Det er en dejlig tur, det er det; men det regnede, og det var mørk nat, da jeg startede, men jeg har jo cykellygte og baglygte også. Jeg spurgte – det var for resten mine børn, jeg var bange for, at de var flyttet til Ebeltoft, og så tænkte jeg: "Mon de er kørt til Ebeltoft med dem?" Jeg ved

Forsiden: Væsen med rygefantom – Ovartaci har her portrætteret sig selv yderst til højre på cykel med en dukke i cykelkurven. Pige dukken har samme tøj på som Ovartaci

Vi ser igen Ovartaci inkarneret som kvinde med sin imaginære datter i cykelkurven. Ondsindede "hvide aber" omringer det veldækkede bord



ikke, hvor de er blevet af ... Jeg har dem her hængende på væggen, men i kod og blod har jeg dem ikke. Men de tænker hertil, og deres tanke er synlig, og de ved godt, at de har ho

(dukkefyld), at de har disse skikkelser, der er lavet til dem i tøj og i pap eller papir – det ved de godt ..."

Eddie Danielsen